

RAPPORT ANNUEL 2019-2020 DE LA COMMISSION SCOLAIRE CENTRAL QUÉBEC



Cours d'arts plastiques, 2019-2020, 1^{er} niveau du secondaire
École MacLean Memorial

Présenté aux parties prenantes
et au ministre de l'Éducation

Table des matières

Les croyances, les valeurs et la vision de la CSCQ	3
Le Conseil des commissaires de la CSCQ - 2019-2020	4
Message du président	5
Message du directeur général.....	7
Rapport des Services éducatifs	9
Rapport des Services de liaison naskapie	19
Rapport du Service des ressources financières	21
Rapport du Service des ressources humaines	22
Rapport du comité de parents	23
Rapport de la protectrice de l'élève	25
À propos de la Commission scolaire Central Québec	26

Les croyances, les valeurs et la vision de la CSCQ

CROYANCES

À la Commission scolaire Central Québec, nous croyons qu'apprendre, c'est une démarche qui dure toute une vie; que dans la diversité se trouve la richesse; que chaque individu possède un potentiel ainsi que le droit de développer ce potentiel dans un environnement sécuritaire, humain et ouvert à tous et que l'élève doit toujours constituer la priorité.

VALEURS

Transparence, leadership et coopération dans un environnement d'apprentissage chaleureux

VISION

Continuons à apprendre
Learning for all

Commission scolaire Central Québec
2046, chemin Saint-Louis
Québec, QC G1T 1P4

Tél. 418.688.8730
Télec. 418.682.5891
cqsb@cqsb.qc.ca

www.cqsb.qc.ca



Nota : Dans le présent document, le genre masculin est utilisé dans le seul but d'alléger le texte.

Le Conseil des commissaires de la CSCQ - 2019-2020

PRÉSIDENT



STEPHEN BURKE
Président

COMMISSAIRES ÉLUS



WYNA MAROIS
Circonscription 1
Ville de Québec (est)



JEAN ROBERT, vice-président
Circonscription 2
Ville de Québec (Haute-ville)



ESTHER PARADIS
Circonscription 3
Ville de Québec
(Centre & Ancienne-Lorette)

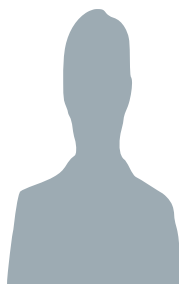
COMMISSAIRES-PARENTS



ISABEL BÉLAND
Écoles secondaires



DEBBIE CORNFORTH
Écoles primaires



CAMERON LAVALLEE
Circonscription 4
Fossambault, Shannon,
Valcartier, Lac Beauport



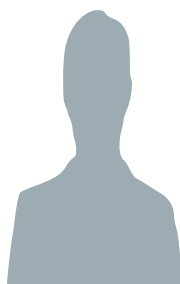
JO ROSENHEK
Circonscription 5
St-Augustin, Portneuf,
Trois-Rivières



HEATHER CLIBBON
Circonscription 6
Rive-Sud (est)



CHRISTIAN FALLE
Régions éloignées



JASON KILGANAN
Élèves ayant des besoins
particuliers



ALINE VISSER
Circonscription 7
Rive-Sud (Nicolet, Thetford
Mines, Lotbinière)



SARA DOWNS
Circonscription 8
Trois-Rivières ouest &
Shawinigan



CHANTAL GUAY
Circonscription 9
La Tuque



JO-ANN TOULOUSE
Circonscription 10
Chibougamau



DEBBIE-FORD-CARON
Circonscription 11
Saguenay - Lac Saint-Jean

Message du président



En tant que président du Conseil des commissaires de la Commission scolaire Central Québec (CSCQ), je suis très fier de vous présenter le rapport annuel de la CSCQ pour l'année scolaire 2019-2020. La CSCQ est, encore une fois cette année, parvenue à offrir d'excellents services pédagogiques à ses jeunes et à ses adultes. La réussite de nos élèves est notre plus grande priorité et nous sommes heureux de pouvoir dire que ceux-ci continuent à nous inspirer une grande fierté.

Sur le plan politique, l'année scolaire 2019-2020 a revêtu une importance particulière. Parmi les nombreux défis que nous avons dû relever, y compris la pandémie sévissant à l'échelle mondiale, le plus difficile sur le plan politique a été l'intention du gouvernement de la Coalition Avenir Québec (CAQ) d'abolir les commissions scolaires.

Ironiquement, voulant démontrer sa bonne volonté envers la minorité anglophone, le Secrétariat aux relations avec les Québécois d'expression anglaise (SRQEA) a débuté l'année scolaire par une consultation provinciale avec les membres de la population anglophone. Le but de cette consultation était avant tout de nous informer de l'existence du Secrétariat et de nous fournir une description de sa mission au sein du gouvernement. Le vice-président du Conseil, Monsieur Jean Robert, ainsi que moi-même avons assisté à la rencontre tenue dans la ville de Québec le 27 septembre 2019. Cette rencontre a donné lieu à d'honnêtes discussions et nous a fourni l'occasion de souligner l'importance de maintenir nos commissions scolaires « élues ».

Le 1^{er} octobre, le ministre de l'Éducation, Monsieur Jean-François Roberge, a déposé à l'Assemblée nationale le projet de loi n° 40, **Loi modifiant principalement la Loi sur l'instruction publique relativement à l'organisation et à la gouvernance scolaires**. Ce projet de loi visait à remplacer les 69 commissions scolaires, anglophones et francophones, de la province par des centres de services scolaires, lesquels auraient chacun un conseil d'administration. Les élections par suffrage universel ne s'appliqueraient QU'AU réseau d'éducation anglophone et le processus électoral serait très différent du mode de scrutin actuel. Il va sans dire que les commissions scolaires anglophones et francophones se sont immédiatement regroupées pour faire front commun afin de souligner l'importance du maintien de la démocratie des commissions scolaires, peu importe la langue d'enseignement. Dès le lendemain du dépôt de ce projet de loi, j'ai représenté, en tant que président de la CSCQ, l'Association des commissions scolaires anglophones du Québec (ACSAQ), en compagnie du vice-président de l'Association, Monsieur Noel Burke, et de son directeur général, Monsieur Russell Copeman, lors d'une conférence de presse conjointe tenue à la Tribune de la presse de l'Assemblée nationale.

En dehors des affaires politiques, les tâches d'un président peuvent être nombreuses et variées. Le 5 octobre, j'ai, encore une fois, eu le privilège d'agir à titre de maître de cérémonie lors de la 23^e édition de la course à pied annuelle de la CSCQ, qui avait lieu à la Base de plein air de Sainte-Foy, par une belle journée ensoleillée. Plus de 400 élèves et leurs parents y ont participé et l'événement a été couronné de succès. Je voudrais remercier particulièrement les enseignantes et enseignants, les administratrices et administrateurs, les conseillères et conseillers pédagogiques ainsi que les divers autres membres du personnel, qui, chaque année, consacrent beaucoup de temps pour faire de cette journée un événement marquant pour tous nos élèves. Il m'a fait spécialement plaisir d'y voir des élèves de l'École Jimmy Sandy Memorial (*Kawawachikamach*) et de l'École Maclean Memorial (Chibougamau).

Le 17 octobre, j'ai rencontré, en compagnie du directeur général, les membres du corps enseignant et du personnel de l'École primaire Saint-Vincent, pour leur dévoiler l'emplacement de la nouvelle école primaire qui sera bâtie à Lévis. Je les ai chaleureusement remerciés de leur patience pendant la relativement longue

période qui a précédé cette annonce. Cette nouvelle école devrait permettre à nos élèves de la Rive-Sud de réduire le temps qu'ils passent à bord d'un autobus solaire de 50 minutes chaque jour.

Le 1^{er} et le 2 novembre, j'ai assisté, en compagnie de ma collègue commissaire et directrice à l'ACSAQ, Madame Debbie Ford-Caron, à une rencontre du conseil d'administration de l'ACSAQ, suivie d'une session de perfectionnement professionnel. La rencontre portait principalement sur le mémoire que l'ACSAQ devait présenter le 4 novembre à la commission parlementaire sur le projet de loi n° 40, à laquelle j'ai eu l'honneur d'assister en tant que membre de la délégation de l'ACSAQ. Quant à la session de perfectionnement professionnel, elle était surtout en lien avec des questions politiques et, bien sûr, le projet de loi n° 40.

Le 3 novembre, comme je le fais depuis les quelque sept dernières années, j'ai présidé le brunch-bénéfice annuel de la Fondation des petits bonheurs d'école. Cette fondation offre une assistance financière ainsi qu'un soutien moral à des centaines d'élèves du primaire dans la région métropolitaine de la ville de Québec.

Le samedi 1^{er} février, j'ai eu le plaisir d'assister à l'événement annuel « We R CQ », qui avait lieu à l'École Dollard-des-Ormeaux, et de m'adresser aux élèves de nos écoles secondaires qui y participaient en grande majorité. Comme toujours, j'ai été touché par le dévouement des membres du corps enseignant et du personnel qui étaient présents. Il va sans dire que nos élèves ont eu beaucoup de plaisir. Le vice-président, Monsieur Jean Robert, la secrétaire générale, Madame Sandra Wright Griffin, ainsi que le directeur des Services éducatifs, Monsieur Stéphane Lagacé, étaient également présents.

Le 8 février, à 3 h 30 du matin, le gouvernement du Québec adoptait le projet de loi n° 40 sous bâillon, ce qui mettait immédiatement fin aux commissions scolaires de nos homologues du réseau d'éducation francophone. Dès le lendemain, l'ACSAQ a tenu une rencontre d'urgence du comité exécutif en vue d'initier le processus judiciaire de contestation de cette loi que nous croyons inconstitutionnelle.

Et, à mesure que l'année progressait, la pandémie prenait de l'ampleur. La Covid-19 a obligé le confinement complet de la province et, bien sûr, la fermeture de nos écoles en date du 13 mars. En conséquence, aucun événement entourant la remise des diplômes n'a eu lieu et nos activités habituelles ont été passablement perturbées jusqu'à la fin de l'année scolaire.

En mai, le Conseil des commissaires a adopté une résolution pour que la CSCQ devienne co-requérante dans la contestation judiciaire du projet de loi n° 40 initiée par l'ACSAQ.

En ce qui a trait à la réussite éducative, nos écoles et nos élèves continuent à nous inspirer une grande fierté. Sans aucun doute, les parents d'enfants qui sont admissibles à une éducation en langue anglaise sont de plus en plus conscients de la qualité de nos écoles, puisque, année après année, nos inscriptions ne cessent d'augmenter.

En dernier lieu, et non le moindre, j'aimerais profiter de l'occasion qui m'est offerte ici pour remercier notre vice-président, Monsieur Jean Robert, de même que tous mes collègues commissaires, de leur collaboration de tous les instants et de la confiance qu'ils m'accordent. J'apprécie leurs commentaires constructifs et je ne peux que faire l'éloge de leur engagement envers tous nos établissements scolaires, auxquels ils sont très attachés. Je voudrais également dire un grand merci à tout le personnel de la CSCQ, dont le dévouement envers l'éducation en anglais est, sans l'ombre d'un doute, un gage de succès en soi. Finalement, j'aimerais remercier du fond du cœur tous nos élèves et leurs parents de leur confiance envers le réseau public d'éducation anglophone. Cette confiance dont vous faites preuve, en nous permettant de nous occuper de l'éducation de vos enfants, est, sans contredit, une grande source de motivation pour nous tous. Soyez assurés que nous sommes continuellement à la recherche de nouvelles façons d'assurer que l'éducation de vos enfants est la meilleure qui puisse être.



Stephen Burke, président du Conseil des commissaires

Message du directeur général



L'année scolaire 2019-2020 a commencé de la même façon que les précédentes. Le début d'une nouvelle année scolaire est toujours un moment excitant. Les élèves du primaire rencontrent leurs nouveaux enseignants, les élèves du secondaire se familiarisent avec leurs nouveaux horaires, les membres du personnel sont heureux de rencontrer leurs nouveaux groupes et de revoir leurs collègues. À l'instar des autres années scolaires, l'année 2019-2020 a passé vite, mais, contrairement aux précédentes, elle a marqué nos vies de nombreuses façons, que nous ne pouvions soupçonner.

Tout d'abord, je tiens à féliciter tous et chacun, car, encore une fois, je suis extrêmement fier de la réussite constante de la Commission scolaire Central Québec (CSCQ). Nos taux de qualification et de diplomation continuent d'être remarquables et nos inscriptions vont en augmentant, ce qui témoigne de l'importance de nos établissements éducatifs de langue anglaise, au sein desquels de nombreuses familles choisissent de confier l'éducation de leurs enfants.

Divers projets qui soulèvent mon enthousiasme commencent à prendre forme. Par exemple, en avril 2021, nous assisterons à la cérémonie de la première pelletée de terre de notre nouvelle école primaire sur la Rive-Sud de la ville de Québec, le développement de notre nouvelle école secondaire sur la Rive-Nord de Québec va bon train, et, grâce aux inscriptions d'élèves de plus en plus nombreuses, notre école primaire au Saguenay et notre école de Chibougamau seront agrandies sous peu.

Oui, l'année scolaire 2019-2020 se déroulait très bien, et ce, jusqu'au 13 mars 2020... lorsqu'une tempête hivernale a forcé la fermeture de nos écoles, mais, plus particulièrement, quand le nouveau coronavirus a peu à peu chamboulé nos vies. Mais, quand la mer est agitée, la CSCQ ajuste ses voiles!

Je veux remercier TOUS les membres de notre personnel de leur engagement et de leur dévouement exceptionnels, car ils se sont assurés, en ces temps troublés où nous essayions tous de naviguer à travers la brume épaisse de la COVID-19, que leurs collègues et leurs élèves n'étaient pas laissés à eux-mêmes pendant la période où les écoles ont été fermées. Ils sont demeurés en contact avec eux, que ce soit par téléphone, par courriel ou par visioconférence.

Mes plus sincères remerciements vont aux membres du Comité des mesures d'urgence de la CSCQ pour leur dévouement exceptionnel, et ce, 24 heures sur 24 et 7 jours par semaine. Cette cellule de crise a tout fait en son pouvoir pour offrir, dans la mesure du possible, du soutien et de l'information en temps opportun à tout le personnel de la CSCQ, aux parents et à notre clientèle adulte. Ils ont surmonté de nombreux obstacles pour assurer que des mesures sécuritaires étaient en place pour chaque aspect des multiples détails propres à un environnement éducatif.

Lorsque le gouvernement a autorisé la réouverture des écoles primaires en mai, le niveau de dévouement du personnel de la CSCQ a continué d'être remarquable, démontrant encore une fois que le bien-être des élèves est notre constante priorité. L'enseignement à distance au niveau secondaire constituait également un défi, que notre personnel a relevé avec brio. Leur résilience, leur créativité et leur engagement ont fait en sorte que nos élèves du secondaire ne se sont pas sentis abandonnés et qu'ils ont pu continuer à progresser dans leurs matières scolaires même dans ces circonstances si exceptionnelles.

Malheureusement, nos diplômés de 2020 n'ont pas eu la chance de célébrer leur réussite avec le faste des années précédentes. Les rites de passage comme la cérémonie de remise des diplômes et le somptueux bal des finissants 2020 n'ont pas pu avoir lieu et il est regrettable que toutes ces élégantes robes et ces chics smokings ne seront jamais portés pour l'occasion à laquelle ils étaient destinés. Néanmoins, des membres de notre personnel n'ont pas ménagé leurs efforts pour offrir à nos diplômés un au revoir bien spécial. Le bal des finissants n'a peut-être pas eu lieu, mais il n'en demeure pas moins que nos diplômés, qui ont beaucoup de mérite, garderont des souvenirs de la fin de leur secondaire. Je veux vous remercier de ces gestes empreints de sollicitude!

Oui, 2019-2020 est une année dont nous nous souviendrons longtemps pour bien des raisons, mais j'aimerais que nous gardions tous en mémoire que, même pendant ces événements sans précédent, la CSCQ a connu de belles réussites et je suis extrêmement fier de toutes nos réalisations! Travail d'équipe, engagement, dévouement, résilience, coopération, collégialité et appréciation sont tous des qualificatifs qui définissent la CSCQ.

En terminant, je tiens à réitérer le fait que la CSCQ est chanceuse et reconnaissante de travailler avec un conseil des commissaires aussi dévoué. Avec notre territoire de 515 000 kilomètres², leur implication est essentielle. Oui, le territoire de la Commission scolaire Central Québec est très vaste, puisque nous desservons la ville de Québec, Thetford Mines, Trois-Rivières, Shawinigan, le Saguenay, La Tuque, Chibougamau et Kawawachikamach, mais l'authenticité du lien qui unit l'ensemble de notre organisation compense la distance, faisant en sorte que tous se sentent bienvenus et, surtout, valorisés en tant que membres importants contribuant au succès global de notre organisation.

Respectueusement,

A handwritten signature in blue ink, appearing to read 'S. Pigeon', with a stylized flourish at the end.

Stephen Pigeon
Directeur général

Rapport des Services éducatifs

Plan d'engagement vers la réussite

Conformément au plan stratégique 2017-2023 mis à jour par le Ministère, le plan d'engagement vers la réussite de la Commission scolaire Central Québec comporte les deux objectifs ministériels suivants :

1. Contribuer à l'amélioration et au maintien du niveau de littératie de la population adulte résidant sur le territoire de la Commission scolaire.
2. Assurer que les élèves du primaire s'adonnent à des activités physiques 60 minutes par jour.

Le plan d'engagement vers la réussite de la CSCQ épouse également les cinq orientations retenues par le Ministère :

1. L'équité - D'ici 2030, réduire de moitié les écarts de réussite entre différents groupes d'élèves.
2. Le cheminement scolaire - D'ici 2022, ramener à 11,4 % la proportion d'élèves entrant à 13 ans ou plus au secondaire, dans le réseau public. D'ici 2030, ramener à 10 % la proportion d'élèves entrant à 13 ans ou plus au secondaire, dans le réseau public.
3. La diplomation et la qualification - D'ici 2030, porter à 90 % la proportion des élèves de moins de 20 ans qui obtiennent un premier diplôme ou une première qualification, et à 85 % la proportion de ces élèves titulaires d'un premier diplôme (DES et DEP).
4. La maîtrise de la langue - D'ici 2030, maintenir à au moins 90 % le taux de réussite à l'épreuve ministérielle d'écriture, en anglais langue d'enseignement, de la 6^e année du primaire (2^e année du 3^e cycle), dans le réseau public.
5. Le milieu de vie - D'ici 2030, faire en sorte que tous les bâtiments du parc immobilier de la Commission scolaire soient dans un état satisfaisant.

En dernier lieu, le plan d'engagement vers la réussite de la CSCQ comporte également quatre orientations établies à la suite d'un processus de consultation tenu en 2017-2018 :

Orientation 1 : Identité culturelle de la Commission scolaire

Orientation 2 : Éducation inclusive

Orientation 3 : Bien-être pour la communauté de la CSCQ

Orientation 4 : Persévérance et réussite scolaires des apprenants des Premières Nations

La CSCQ avait prévu d'élaborer des plans d'action pour chacune de ces quatre orientations en 2019-2020, mais, en raison de la COVID-19, l'élaboration de ces plans d'action a été temporairement mise sur pause.

Toutefois, même si nous n'avons pas concrétisé ces plans d'action, nous avons progressé dans certains dossiers :

- **Bien-être** : en février 2020, 75 membres du personnel enseignant, administratif et professionnel de la CSCQ ont assisté à la Conférence de l'organisme *The Leadership Committee for English Education in Québec* (LCEEQ), dont le thème était « *Being Even Better* » (Être encore mieux), pour faire suite au thème de l'année précédente, qui était « *Well Being - Being Well* » (Bien-être - être bien).

- **Bien-être** : Des ressources à l'intention des parents et des équipes-écoles ont été publiées sur le site *CQSB @HomeResources* (maintenant rebaptisé : *Learning for All*). Des ressources ont également été publiées sur le site *Inclusion SharePoint* auquel toutes les équipes-écoles ont pu avoir accès.
- **Centres scolaires et communautaires (CSC)** : Deux de nos écoles (l'École secondaire de La Tuque et l'École primaire de Valcartier) ont bénéficié de subventions pour appuyer des initiatives en matière de santé mentale dans leurs établissements. Tous les CSC ont également travaillé avec des partenaires communautaires pour soutenir les besoins en matière de bien-être dans leurs communautés scolaires locales.
- **Nurturing Support Centres (centres de bienveillance)** : La Commission scolaire avait un projet pilote à l'École Dollard-des-Ormeaux où un *nurturing support centre* a été instauré avec l'aide des professionnels des Services éducatifs et du *Centre of Excellence for Behaviour Management* provincial.
- **CQSB Early Childhood Symposium (Symposium sur la petite enfance de la CSCQ)** : En janvier 2020 a eu lieu un symposium d'une durée de deux jours dont le thème était « *Transition Practices to Support the Child and Family* » (pratiques de transition pour appuyer l'enfant et la famille). Parmi les participants, on pouvait compter des éducateurs à la petite enfance, des techniciens en services de garde, des enseignants de maternelle (programmes de maternelle 4 ans et 5 ans), des enseignants du 1^{er} cycle du primaire, des enseignants-ressources et des professionnels travaillant dans les établissements scolaires. La conférencière principale était Madame Eva de Gosztonyi, coordonnatrice du *Centre of Excellence for Behaviour Management*. Plusieurs sessions ont été offertes pour explorer les pratiques de transition.
- **Sondages** : Au printemps, quatre de nos écoles secondaires ont participé au sondage *Compass* en collaboration avec la Santé publique et l'Université de Waterloo. Le sondage portait surtout sur toutes les facettes du bien-être, comme, par exemple, l'anxiété, le sommeil et les habitudes alimentaires. Certains de nos établissements scolaires ont utilisé le sondage *OurSchool*. Toutefois, en raison de la pandémie et de la fermeture des écoles, plusieurs établissements n'ont pas pu soumettre leurs élèves au sondage.

Les deux objectifs retenus par le Ministère

1. Contribuer à l'amélioration et au maintien du niveau de littératie de la population adulte résidant sur le territoire de la Commission scolaire.

La Commission scolaire Central Québec travaille avec différents partenaires pour relever ce défi. En raison de la situation liée à la Covid-19 l'an dernier, quelques événements ont dû être annulés, comme le Festival d'écrivains *ImagiNation*, un événement communautaire organisé par le *Morrin Centre*. Dans le cadre d'un volet « off » du festival, des auteurs de livres pour enfants rendent habituellement visite aux écoles de la CSCQ situées dans la région de Québec.

Centre communautaire « Wellness » : *Baby Book Bag* (Sac de livres pour bébés) - Un sac de livres est remis gratuitement aux parents de nouveau-nés en vue de faire la promotion de la littératie dès la naissance. La CSCQ a fait partie du processus de consultation sur le contenu des sacs.

Le projet « *Read with Me Book Bags* » (Sacs de livres « Lis avec moi ») de l'École primaire Holland - Ce projet de livres audio, implanté par le technicien en documentation ainsi que les enseignants à la petite enfance de l'école primaire Holland, supervisés par le directeur, a continué pour une troisième année. Les livres audio, qui sont partagés avec toutes les écoles primaires de la CSCQ et auxquels les parents ont accès grâce à la technologie du code QR, sont enregistrés au studio d'enregistrement de l'École secondaire QHS par des personnes de la

communauté anglophone. Environ 250 livres audio sont maintenant disponibles, dont la plupart sont en anglais, bien que certains soient en français. Ce projet vise à soutenir les familles dont la langue maternelle n'est pas l'anglais.

2. Assurer que les élèves du primaire s'adonnent à des activités physiques 60 minutes par jour.

Voir l'orientation 3 de la CSCQ - Bien-être pour la communauté de la CSCQ, objectif 1 - D'ici 2022, la Commission scolaire Central Québec s'assurera que 50 % de ses élèves du primaire s'adonnent à 60 minutes d'activité physique par jour.

La CSCQ travaille de concert avec ses écoles primaires en vue de surpasser cet objectif d'ici 2022. Six de nos quatorze écoles primaires ont inclus cet objectif dans leur projet éducatif en 2018-2019. Bien que les huit autres écoles n'avaient pas spécifiquement inclus cet objectif dans leur projet éducatif, quatre d'entre elles ont participé à l'initiative « À l'école, on bouge au cube! » et ont offert à leurs élèves, dans le cadre de cette initiative, un minimum de 60 minutes d'activité physique par jour. En raison de la pandémie en 2019-2020, aucune donnée n'a été compilée pour cet objectif. La Commission scolaire Central Québec a déjà atteint la cible fixée pour 2022.

Cinq orientations et objectifs retenus par le ministère de l'Éducation

1. Équité – D'ici 2030, réduire de moitié les écarts de réussite entre différents groupes d'élèves

Tableau 1 - Taux de diplomation et de qualification des élèves de moins de 20 ans de la CSCQ
Cohorte de 7 ans par groupes cibles

(Année de référence : 2014-2015 / Cible : Voir le tableau / Source : Rapport – Diplomation et qualification par commission scolaire au secondaire)

	Situation provinciale						Commission scolaire Central Québec								
	2014 - 2015 (Cohorte de 2008)		Cible 2022	Cible 2030	2014 - 2015 (Cohorte de 2008)		2016 - 2017 (Cohorte de 2010)		2017 - 2018 (Cohorte de 2011)		2018 - 2019 (Cohorte de 2012)		Cible 2022	Cible 2030	
	Taux de Réussite %	Écart %	Écart %	Taux de Réussite %	Écart %	Taux de Réussite %	Écart %	Taux de Réussite %	Écart %	Taux de Réussite %	Écart %	Taux de Réussite %	Écart %	Écart %	
TOTAL	78,8			87,5		90,7		89,9		91,1					
Garçons	73,8	Tous les secteurs	10,1	6,1	5,0	83,4	8,7	87,0	7,6	85,6	8,5	90,8	0,5	6,0	--
Filles	83,9					92,1		94,6		94,1		91,3			
Élèves ayant des besoins particuliers	48,3	Secteur public	34,1	25,0	17,0	80,0	12,7	53,8	39,7	67,6	23,6	74,4	17,8	8,0	9,8
Élèves réguliers	82,4					92,7		93,5		91,2		92,2			
Élèves fréquentant une école d'un milieu défavorisé	69,0	Secteur public	8,9	6,5	4,0	83,7	3,2	67,4	25,3	71,0	19,9	67,5	24,3	3,0	21,3
Élèves fréquentant une école d'un autre milieu	77,9					86,9		92,7		90,9		91,8			
Immigrants de 1^{re} génération	75,0	Tous les secteurs	3,8	3,0	2,0	100,0	9,0	80,0	10,9	66,7	24,0	70,0	21,8	7,0	14,8
Non- immigrants	78,8					91,0		90,9		90,7		91,8			

Les données indiquent que nous avons surpassé notre objectif de réduire les écarts entre les garçons et les filles. Bien que l'écart entre les élèves ayant des besoins particuliers et les élèves réguliers soit encore élevé (17,8 %), il a diminué comparativement à la cohorte précédente et il atteint déjà la cible ministérielle de 2022. L'écart entre les élèves fréquentant une école d'un milieu défavorisé comparativement aux élèves fréquentant une école d'un autre milieu est préoccupant, tandis que celui entre les immigrants de 1^{re} génération et les non-immigrants, même s'il est de 24,3 %, est moins préoccupant, car seulement 10 élèves (3 %) de cette cohorte font partie de la catégorie des immigrants de 1^{re} génération.

2. **Le cheminement scolaire** – D’ici 2030, ramener à 10 % la proportion d’élèves entrant à 13 ans ou plus au secondaire, dans le réseau public

Tableau 2 – Proportion d’élèves entrant à 13 ans ou plus au secondaire

(Année de référence : 2016-2017 / Cible : Voir le tableau / Source : Indicateurs nationaux – Données par commission scolaire; AGIR)

Situation provinciale – Secteur public			Commission scolaire Central Québec				
Année de référence	Cibles		Année de référence	2017 - 2018	2018-2019	Cibles	
	2022	2030				2016 - 2017	2022
2016 - 2017	12,5 %	11,4 %	14,3 %	11,6 %	7,1 %	12,0 %	10,0 %

La Commission scolaire Central Québec a atteint les cibles fixées pour 2022 et 2030.

3. **La diplomation et la qualification** – D’ici 2030, porter à 90 % la proportion des élèves de moins de 20 ans qui obtiennent un premier diplôme ou une première qualification, et à 85 % la proportion de ces élèves titulaires d’un premier diplôme

Tableau 3 – Taux de diplomation et de qualification des élèves de la CSCQ de moins de 20 ans

(Année de référence : 2014-2015 / Cible : Voir le tableau / Source : Rapport – Diplomation et qualification par commission scolaire au secondaire)

	Situation provinciale – Tous les secteurs			Commission scolaire Central Québec						
	Année de référence 2014-2015	Cibles		Année de référence 2014-2015	2015-2016	2016-2017	2017-2018	2018-2019	Cibles	
		(Cohorte 2008)	2022						2030	(Cohorte 2008)
Élèves de moins de 20 ans qui obtiennent un premier diplôme	73,5 %	--	85,0 %	84,3 %	s./o.	s./o.	s./o.	s./o.	85,0 %	85,0 %+
Élèves de moins de 20 ans qui obtiennent un premier diplôme ou une première qualification	78,8 %	84,0 %	90,0 %	87,5 %	86,8 %	90,7 %	89,9 %	91,1 %	88,0 %	90 %

La Commission scolaire Central Québec a déjà atteint et surpassé les cibles fixées pour 2022 et 2030 relativement aux élèves de moins de 20 ans qui obtiennent un premier diplôme ou une première qualification. Il ne nous a pas été possible de déterminer la proportion d’élèves de moins de 20 ans qui obtiennent un premier diplôme, car le Ministère ne fournit plus de données spécifiques à cet égard.

4. **La maîtrise de la langue** – D’ici 2030, maintenir à au moins 90 % le taux de réussite à l’épreuve ministérielle d’écriture, en anglais langue d’enseignement, de la 6^e année du primaire (2^e année du 3^e cycle), dans le réseau public

Tableau 4 – Taux de réussite à l’épreuve ministérielle d’écriture en anglais langue d’enseignement de la 6^e année du primaire

(Année de référence : 2016-2017 / Cible : Voir le tableau / Source : Données GPI extraites par l’entremise de LUMIX)

Situation provinciale		Commission scolaire Central Québec				
Année de référence	Cible	Année de référence	2017-2018	2018-2019	2019-2020	Cible
2016-2017	2030	2016-2017				2030
Données non disponibles	Données non disponibles	90,9 %	84,7 %	88,3 %	s./o.	90 %

Puisqu’il n’existe pas d’épreuve ministérielle d’écriture en anglais langue d’enseignement pour la 6^e année, la CSCQ a fixé sa propre année de référence et sa propre cible pour l’épreuve d’écriture en anglais langue d’enseignement de 6^e année. En 2019-2020, les élèves n’ont été soumis à aucune épreuve ministérielle en raison de la Covid-19; il n’y a donc aucune donnée disponible.

5. **Le milieu de vie** – D’ici 2030, faire en sorte que tous les bâtiments du parc immobilier de la Commission scolaire soient dans un état satisfaisant

- Déterminer les besoins en matière d’entretien, effectuer les réparations découlant d’une révision générale dans chaque établissement scolaire
- Effectuer des visites d’évaluation deux fois par année pour cibler les priorités
- Investir les budgets attribués dans les domaines prioritaires où les besoins sont les plus évidents
- Assurer que tous les immeubles ont un quota de déficit de maintien de « C » ou plus selon le calcul du ministère de l’Éducation
- Des actions, entreprises au cours des deux dernières années, continueront d’être réalisées au cours des prochaines années

Rapport des Services éducatifs

Les Services éducatifs de la Commission scolaire Central Québec offrent un éventail complet de services aux établissements et aux communautés scolaires pour favoriser la réussite et les performances des élèves.

Services de l’enseignement

Les professionnels et les administrateurs des Services de l’enseignement sont d’avis que l’offre de programmes éducatifs de qualité va de pair avec un enseignement adéquat ainsi que l’utilisation et l’accessibilité des ressources appropriées; c’est pourquoi ils aident les établissements scolaires en leur offrant :

- Du soutien et des conseils quant à la mise en œuvre du Programme de formation de l’école québécoise (PFEQ);
- De la formation et un appui, à l’intention des enseignants et des directions d’école, en ce qui a trait aux stratégies et modèles d’enseignement qui ont fait leurs preuves, et ce, au moyen

d'ateliers, de symposiums, de centres de correction collective et d'autres activités professionnelles;

- Des exemples d'une intégration réussie de la technologie aux programmes d'études pour favoriser l'apprentissage des élèves;
- Un soutien et des conseils aux équipes-écoles pour l'implantation des communautés d'apprentissage professionnelles (CAP) et pour le processus de réponse à l'intervention;
- Une information à jour sur les pratiques et les procédures d'évaluation et de reddition de comptes;
- De l'aide pour la rédaction des projets éducatifs, des plans d'action, des propositions de projets de perfectionnement professionnel et autres.

Il est à noter que quelques-uns des ateliers ou des projets prévus ont dû être annulés en raison de la fermeture des établissements scolaires en mars 2020, à la suite de la pandémie liée à la COVID-19.

Communautés d'apprentissage professionnelles (CAP)

En 2019-2020, le travail s'est poursuivi auprès des équipes-écoles pour les aider à développer leur communauté d'apprentissage professionnelle (CAP). En octobre, à Laval, les équipes-écoles de diverses écoles ont assisté à un événement majeur, organisé par *Solution Tree*, intitulé *Wired RTI at Work*. Soixante-quinze participants de la CSCQ y ont assisté.

Un soutien particulier pour l'établissement d'une culture de collaboration axée sur les CAP a été offert à :

L'école primaire de Portneuf – Des membres des Services éducatifs ont offert du soutien à l'équipe de leadership, qui a également participé à des visites d'écoles dans d'autres commissions scolaires, grâce au *Killingbeck Scholarship Fund*.

L'École primaire de l'Everest – Des membres de l'équipe des Services éducatifs ont travaillé avec la nouvelle direction pour instaurer une culture de collaboration entre tous les intervenants.

L'École secondaire Saint-Patrick – Tout au long de l'année, des membres de l'équipe des Services éducatifs ont offert un soutien continu à l'équipe de leadership ainsi qu'à différentes équipes de l'école.

En janvier 2020, les conseillères et conseillers pédagogiques de la CSCQ, en vue de mieux appuyer les équipes-écoles, ont participé à une séance d'encadrement d'une durée de deux jours, intitulée *Impact Cycle - What Instructional Coaches Should Do to Foster Powerful Improvements* (Cycle d'impact – ce que les experts en pédagogie devraient faire pour favoriser des améliorations majeures), animée par *Jim Knight Organization*.

Math Focus Project (Séminaire d'été en mathématique)

La Commission scolaire Central Québec bénéficie d'une collaboration continue avec les autres commissions scolaires anglophones, en particulier en ce qui a trait à l'importance des mathématiques au primaire et au secondaire, soit le « *Elementary and Secondary Math Focus Project* ». Depuis cinq ans, des groupes d'enseignants du primaire et du secondaire assistent à un séminaire intensif d'été en mathématique, d'une durée de trois jours, au cours duquel ils s'initient à l'enseignement conceptuel des mathématiques. Le but de ce séminaire est de donner aux enseignants l'occasion de réfléchir à leurs stratégies d'enseignement des mathématiques et d'approfondir leur compréhension de cette matière. Cette initiative est issue de l'analyse des résultats obtenus par les élèves en mathématique à l'échelle provinciale. La conseillère pédagogique en mathématique de la CSCQ a offert deux ateliers de suivi à tous les membres du personnel enseignant qui avaient participé au séminaire d'été du mois d'août 2019. Elle a également offert du soutien à cinq de nos écoles primaires. Les autres mesures d'aide qui avaient

été planifiées ont dû être annulées en raison de la pandémie. Le séminaire d'été en mathématique de cette année a été reporté à l'année scolaire 2020-2021; toutefois, des sessions virtuelles ont été données en août et la conseillère pédagogique en mathématique de la CSCQ continuera à offrir du soutien aux membres du personnel enseignant qui y ont participé et reprendra le suivi qui a été interrompu au printemps 2020.

Techno-pedagogical Leadership Committee (TLC Project) (Comité de leadership techno-pédagogique)

Tout au long de l'année, le conseiller pédagogique du RÉCIT a rencontré un groupe d'enseignants afin de les aider à devenir des leaders techno-pédagogiques dans leurs écoles respectives. Le principal centre d'intérêt du groupe était l'intégration de la technologie dans les pratiques éducatives. On a également mis du temps à la disposition de ce groupe d'enseignants pour que chacun puisse aider ses collègues au sein de son école et participer de façon individuelle à des activités de perfectionnement professionnel en matière de pratiques techno-pédagogiques.

Early Childhood Learning Symposium (Symposium sur la petite enfance)

En janvier 2020 a eu lieu le Symposium sur la petite enfance de la CSCQ, dont le thème était « *Transition Practices to Support the Child and Family* » (pratiques de transition pour appuyer l'enfant et la famille). Parmi les participants, on pouvait compter des éducateurs à la petite enfance, des techniciens en services de garde, des enseignants de maternelle (programmes de maternelle 4 ans et 5 ans), des enseignants du 1^{er} cycle du primaire, des enseignants-ressources et des professionnels travaillant dans les établissements scolaires. La conférencière principale était Madame Eva de Gosztonyi, coordonnatrice du *Centre of Excellence for Behaviour Management*. Plusieurs sessions ont été offertes pour explorer les pratiques de transition.

Services éducatifs complémentaires

Avec l'appui du personnel des Services éducatifs, les équipes-écoles de la CSCQ visent à créer des environnements d'apprentissage offrant les conditions nécessaires pour que tous les élèves puissent s'épanouir sur les plans scolaire, physique, émotionnel et social. Des membres dévoués du personnel administratif, professionnel, enseignant et de soutien de chaque établissement scolaire encouragent, guident et stimulent tous les élèves de la CSCQ pour qu'ils puissent atteindre leur plein potentiel.

Le soutien des Services éducatifs complémentaires revêt les formes suivantes :

- La mise en place de ressources, comme des enseignants-ressources et des techniciens en éducation spécialisée, pour appuyer la réussite scolaire des élèves;
- L'offre de formation et de soutien à tous les enseignants-ressources afin qu'ils puissent mieux comprendre les rapports d'évaluation des professionnels et améliorer les plans d'intervention;
- Le soutien aux équipes-écoles par l'offre de counseling dans le cadre de diverses situations où les élèves éprouvent des difficultés personnelles, sociales et comportementales;
- L'organisation d'activités culturelles et sportives, dont :
 - l'événement « We R CQ » – Cette conférence annuelle sur le leadership a rassemblé, le 31 janvier et le 1^{er} février derniers, plus de 200 élèves et membres du personnel à l'une de nos écoles, l'École Dollard-des-Ormeaux. Toutes les écoles secondaires de la CSCQ y participaient ainsi que d'autres écoles de commissions scolaires francophones et anglophones. Cet événement offre aux élèves l'occasion de tisser des liens et de développer leur sens du leadership par l'écoute de conférenciers et par la participation à divers ateliers et activités visant à accroître leur esprit d'équipe.
 - La course à pied annuelle de la CSCQ – Cet événement, qui a eu lieu en octobre, comportait plusieurs catégories, plus de 525 élèves du primaire et du secondaire ainsi que des adultes.

- L'enrichissement de la collection de livres numériques de la CSCQ grâce à notre bibliothèque numérique commune – les fonds disponibles ont été utilisés pour enrichir notre collection de ressources anglophones et francophones.
- La COVID a eu des répercussions sur certaines activités des Services éducatifs complémentaires. Par exemple, bon nombre des activités culturelles et sportives annuelles ont dû être annulées en raison de la pandémie. Ce sont les suivantes :
 - le Festival des arts de la scène
 - le concours de photographie « Pix »
 - le concours d'entrepreneuriat
 - la journée d'athlétisme des élèves du 3^e cycle du primaire de la CSCQ

D'un autre côté, la pandémie nous a permis de tisser des liens plus serrés avec les différents partenaires du réseau de la santé et des services sociaux des différentes régions. Ces partenariats ont aidé la CSCQ à mieux faire face aux défis qu'elle devait relever.

Entre les mois de mars et de mai, des services de garde d'urgence pour les travailleurs essentiels ont été mis sur pied à l'École primaire de Sainte-Foy et à l'École Saint-Vincent. Ces services de garde accueillaient des élèves de la CSCQ de même que des élèves d'autres commissions scolaires. Des bénévoles ont généreusement investi du temps pour aider ces services de garde, ce qui témoigne du dévouement des membres du personnel de la CSCQ.

L'un de nos plus grands défis est d'embaucher des professionnels pour travailler dans les écoles, en raison de la rareté du personnel professionnel bilingue disponible dans le secteur public à l'échelle provinciale.

Éducation des adultes et formation professionnelle

Le Centre de formation Eastern Québec, qui fait partie de la Commission scolaire Central Québec, offre des services d'éducation aux adultes en anglais depuis plus de 30 ans. La réputation du Centre en tant que centre de petite taille à l'approche dynamique et humaine contribue à la réussite des élèves, que ce soit à la formation générale des adultes, en formation professionnelle ou dans le cadre des cours de langue. Les élèves proviennent d'environnements multiculturels, bilingues ou multilingues, et leur âge s'échelonne entre 16 et 65 ans.

Dans le secteur de l'éducation des adultes, le Centre de formation offre aux élèves deux types de programmes, soit des cours pour ceux et celles qui désirent obtenir leur diplôme d'études secondaires ou s'inscrire à un programme de formation professionnelle ou au cégep, soit des cours de francisation et d'anglais langue seconde.

Les choix de programmes en formation professionnelle comprennent les suivants : réception en hôtellerie, assistance à la personne en établissement de santé ou à domicile, santé, assistance et soins infirmiers, secrétariat et bureautique, lancement d'une entreprise, assistance technique en pharmacie et service de garde en milieu scolaire.

De plus, le ministère de la Santé publique, par l'entremise du Centre intégré universitaire de santé et de services sociaux de la Capitale-Nationale (CIUSSSCN), a mandaté le Centre de formation Eastern Québec pour offrir le programme accéléré intitulé « Soutien aux soins d'assistance en établissement de soins de longue durée ».

Le tableau suivant fait état du nombre d'incidents d'intimidation et de violence, tels qu'ils ont été notés par les administrateurs d'établissements scolaires, pour lesquels des élèves ont dû être suspendus, que les incidents aient été en lien avec des pairs ou avec des membres du personnel.

Établissement scolaire	Intimidation			Violence			
	Aucun incident	Moins de 5 incidents	Moins de 10 incidents	Moins de 5 incidents	Moins de 10 incidents	Moins de 15 incidents	Moins de 20 incidents
École secondaire A.S. Johnson Memorial / École primaire Saint-Patrick	√			√			
École Dollard-des-Ormeaux		√					√
Centre de formation Eastern Québec	√			√			
École primaire de l'Everest	√			√			
École primaire Holland	√			√			
École Jimmy Sandy Memorial		√			√		
École secondaire de La Tuque	√			√			
École MacLean Memorial	√			√			
École primaire anglophone de la Mauricie		√		√			
École primaire de Portneuf	√			√			
École secondaire QHS		√		√			
École primaire régionale Riverside	√			√			
École secondaire régionale Riverside	√			√			
École secondaire de Shawinigan		√			√		
École secondaire Saint-Patrick	√			√			
École Saint-Vincent	√					√	
École primaire de Sainte-Foy		√			√		
Académie de Trois-Rivières		√			√		
École primaire de Valcartier		√		√			

Nombre d'incidents d'intimidation et de violence*

Nombre de jours d'écoles perdus par des élèves en raison de suspensions liées à des incidents d'intimidation ou de violence*	
Année scolaire	Jours d'école perdus
2015-2016	135
2016-2017	225
2017-2018	210
2018-2019	456,8
2019-2020	142

*Données disponibles jusqu'au 13 mars 2020, en raison de la fermeture des écoles par le MEES durant la pandémie de COVID-19

Rapport des Services de liaison naskapie

L'année scolaire 2019-2020 était la première année scolaire où les Services de liaison naskapie étaient en fonction en tant que service à part entière. Les élèves, 149 au total, ont pu recevoir du soutien ou un accompagnement en formation scolaire de la part des conseillers de l'équipe, même avec son effectif de petite taille. Un nouveau conseiller s'est joint à l'équipe en février 2020. Ces élèves quittent leur communauté, que ce soit Kawawachikamach, Matimekush-Lac John, Uashat ou certains centres urbains, et, en tant que bénéficiaires naskapis, ils deviennent admissibles aux services offerts par l'équipe, y compris des visites périodiques et du soutien, que ce soit du tutorat, des services d'orientation en choix de cours ou en choix de carrière, ou autre. Au cours de l'année scolaire 2019-2020, il y avait :

- 45 élèves inscrits à l'éducation des adultes;
- 15 élèves inscrits en formation professionnelle;
- 75 élèves de niveau collégial;
- 14 élèves de niveau universitaire.

Malgré la pandémie, une fois que les élèves ont pu disposer des outils adéquats (ordinateurs portatifs, accès à Internet, ressources pour mieux gérer le stress et procurer du bien-être), l'équipe a été en mesure de mieux appuyer les élèves dans la progression de leurs études.

Quatre élèves ont terminé un programme universitaire, onze élèves ont terminé un programme collégial, et, fait notoire, en décembre 2019, un élève a reçu la Médaille du lieutenant-gouverneur pour les Premières Nations.

Recrutement et rétention : De nombreux efforts ont été investis pour tenter de régler les pénuries récurrentes de personnel. À cette fin, la directrice des Services de liaison naskapie a participé à de nombreuses foires de l'emploi. Huit nouveaux membres du personnel enseignant ont été embauchés à la suite de diverses initiatives de recrutement au cours de l'année scolaire 2019-2020. Parmi les lieux d'origine de ces nouveaux enseignants, on peut compter Québec, l'île du Cap-Breton, le Yukon et d'autres endroits au Canada.

Dans l'optique de favoriser un environnement qui inciterait les enseignants non naskapis à demeurer dans la région de Schefferville-Kawawachikamach, des initiatives liées à la culture ont été mises de l'avant pour leur prodiguer un accueil chaleureux et leur offrir des occasions d'intégrer la communauté naskapie. Parmi ces activités, mentionnons la journée annuelle d'apprentissage axé sur le territoire. Visant à offrir diverses expériences pour se familiariser avec certains aspects de la culture, des traditions et de la langue naskapies, le personnel et des membres de la communauté sont, entre autres, allés pêcher, ils ont apprêté le fruit de leur pêche en utilisant des techniques traditionnelles naskapies, ils ont apprêté des oies, encore une fois en utilisant des techniques traditionnelles, ils ont fabriqué de la bannique et de la confiture, ils ont préparé des œufs de poisson et ils ont cueilli du thé du Labrador.

De plus, grâce à une collaboration constante avec le Service d'approvisionnement et celui des ressources matérielles, des travaux de rénovation et de réaménagement du mobilier ont contribué à faire en sorte que les habitations puissent être qualifiées de « clés en mains ».

Renouer avec l'histoire naskapie : Après des mois d'échanges, y compris avec le chef et le Conseil de bande des Naskapis, les membres du comité éducatif naskapi, la direction de l'École Jimmy Sandy Memorial ainsi qu'avec divers anthropologues et historiens, une excursion bien spéciale a eu lieu au début mars 2020 au Musée d'anthropologie et d'archéologie de l'Université de Pennsylvanie (*University of Pennsylvania's*

Museum of Anthropology and Archeology), communément appelé le « Penn Museum ». L'objectif de ce petit groupe d'élèves du 5^e niveau du secondaire, qui étaient très enthousiasmés à l'idée de cette excursion, était d'être les premiers Naskapis à visiter le musée et à renouer avec l'histoire naskapie en admirant les quelques centaines d'artéfacts naskapis qui sont exposés au musée depuis près de 100 ans.

Cette visite a également permis aux élèves de tisser des liens, qui feront en sorte que plusieurs centaines d'artéfacts documentaires seront partagés avec l'école de Kawawachikamach. Dans un but éducatif pour les Naskapis, il est à espérer qu'en plus d'offrir aux élèves une occasion unique et émouvante de découvrir de nouveaux endroits et d'élargir leurs horizons, ces artéfacts finiront par jouer un rôle important dans l'élaboration d'un programme d'histoire locale et enrichir les cours de culture naskapie donnés par les enseignants naskapis à l'école.



Jill Goldberg, directrice des Services de liaison naskapie, et Steven McCoubrev, conseiller en acquisition de talents

Rapport du Service des ressources financières

Les états financiers de la CSCQ englobent l'actif et le passif, ainsi que les revenus et dépenses, de l'École Jimmy Sandy Memorial, une école située à Kawawachikamach au Québec, pour laquelle la CSCQ agit à titre d'administrateur général en vertu de l'article 11.2 de la Convention du Nord-Est québécois.

	2019-2020		2018-2019	
	\$	%	\$	%
REVENUS				
Subventions du MEES - fonctionnement	71 919 425	87,12	68 670 718	84,14
Subvention d'investissement (École Jimmy Sandy Memorial)	341 095	0,41	173 158	0,21
Subventions - autres sources	743 709	0,90	646 751	0,79
Taxes scolaires	4 043 666	4,90	4 642 766	5,69
Frais scolaires	412 270	0,50	516 403	0,63
Revenus provenant de la vente de biens et de services	4 199 032	5,09	5 867 748	7,19
Autres revenus	761 380	0,92	988 706	1,21
Amortissement de la contribution différée liée à l'acquisition d'immobilisations corporelles	134 322	0,16	112 767	0,14
TOTAL DES REVENUS	82 554 899	100,00	81 619 017	100,00
DÉPENSES				
Activités liées à l'enseignement	30 664 726	38,24	28 650 885	36,36
Activités liées au soutien à l'enseignement	18 109 397	22,58	18 327 728	23,26
Activités liées aux Services éducatifs complémentaires	7 197 820	8,98	7 525 695	9,55
Activités liées à l'administration	4 753 922	5,93	4 685 686	5,95
Activités liées aux bâtiments	7 627 766	9,51	7 368 418	9,35
Activités connexes	11 596 275	14,46	12 780 290	16,22
Dépenses liées à la variation dans les prévisions relatives aux avantages sociaux	225 365	0,28	(546 318)	(0,69)
Perte liée à l'aliénation d'immobilisations corporelles	15 592	0,02	0	
TOTAL DES DÉPENSES	80 190 863	100,00	78 792 384	100,00
SURPLUS POUR L'ANNÉE	2 364 036		2 826 633	

Rapport du Service des ressources humaines

Comme le stipule l'article 20 de la **Loi sur la gestion et le contrôle des effectifs des ministères, des organismes et des réseaux du secteur public ainsi que des sociétés d'État**, un organisme public doit faire état du niveau de son effectif et de sa répartition par catégories d'emploi.

Employés de la CSCQ – d'avril 2019 à mars 2020				
PERSONNEL	Heures travaillées	Heures supplémentaires	Total des heures payées	Nombre d'employés
1. Administration	80 500,63	0	80 500,63	57
2. Personnel professionnel	78 219,75	138,55	78 358,30	80
3. Personnel infirmier	0	0	0	0
4. Personnel enseignant	633 254,57	1 623,56	634 878,14	923
5. Personnel de soutien et postes connexes	391 122,20	691,02	391 813,22	714
6. Officiers de police	0	0	0	0
7. Personnel affecté à l'entretien	33 293,53	202,25	33 495,78	41
8. Élèves et stagiaires	0	0	0	0
TOTAL	1 216 390,68	2 655,38	1 219 046,07	1 815

Pour la période comprise entre le 1^{er} avril 2019 et le 31 mars 2020, l'objectif est de 1 201 715,60 heures payées. Ce nombre est fonction des heures effectivement travaillées à partir du mois de mars 2018 et ajustées avec le nouvel investissement. Des postes vacants que l'on a pourvu depuis expliquent le nombre d'heures supplémentaires travaillées.

À la fin de l'année scolaire 2018-2019, tous nos employés avaient participé à un sondage portant sur leur niveau de bien-être. En fonction des résultats, plusieurs initiatives ont été mises en place pour promouvoir la santé mentale des employés. Les administrateurs ont suivi une formation sur la meilleure façon d'appuyer et de promouvoir la santé mentale au sein de leurs équipes respectives. De plus, tous les membres du personnel de la CSCQ ont eu accès à des Webinaires portant sur la santé mentale.

Rapport du comité de parents

Le comité de parents 2019-2020 de la Commission scolaire Central Québec (CSCQ) était formé de représentants de 14 des 17 écoles primaires et secondaires de la Commission scolaire. Ce fut une année qui sortait de l'ordinaire, en raison de la pandémie de COVID-19 déclarée en mars 2020. Le comité a tenu quatre (4) rencontres régulières et une (1) rencontre spéciale cette année. Jusqu'en février, les rencontres avaient lieu au centre administratif de la Commission scolaire; quelques parents y ont assisté en utilisant la visioconférence. Une fois que les mesures de confinement liées à la COVID-19 ont été appliquées, les rencontres se sont tenues exclusivement par visioconférence.

Cette année, le comité de parents de la CSCQ a décidé de revoir ses règles générales en matière de dépenses pour y inclure une option de location de voiture pour les parents résidant en dehors de la région de Québec. De plus, en raison de la pandémie, le besoin de transmettre de l'information aux parents et de connaître rapidement leurs préférences par rapport aux décisions gouvernementales liées aux services scolaires est devenu source de préoccupation. Le comité s'est donc demandé si une communication plus directe entre le comité de parents de la CSCQ et les parents d'élèves de la CSCQ était nécessaire. Après avoir analysé différents scénarios comme la gestion d'une page Facebook ou d'une liste d'envoi postal, le comité a décidé de conserver le mode actuel de communication où chaque membre du comité de parents transmet l'information à son conseil d'établissement. À la suite de l'approbation des membres du conseil, c'est ensuite l'établissement scolaire qui transmet l'information aux parents. Les quatre commissaires-parents, élus par notre comité pour siéger au Conseil des commissaires, ont fait part au Conseil de renseignements précieux sur les opinions des parents et ont partagé les commentaires des membres du Conseil avec les membres du comité de parents. Nos deux représentants à l'Association des comités de parents anglophones (ACPA) ont partagé avec le comité de l'information sur diverses questions provinciales, comme les intentions du gouvernement à l'égard de notre réseau d'éducation.

Au cours de l'année, la Commission scolaire a eu besoin de consulter le comité de parents à propos de quelques sujets, dont le calendrier scolaire, les critères d'admission et d'inscription des élèves ainsi que le plan triennal de répartition et de destination des immeubles. Parmi les autres consultations importantes, mentionnons le *Math Summer Institute Initiative Project* (projet de séminaire d'été en mathématique), le projet « En Science pour la réussite », la possibilité d'agrandissement de l'École primaire régionale Riverside, la pénurie de personnel dans les écoles ainsi que la modification dans le processus de gestion budgétaire de la CSCQ pour les frais de supervision. L'une des mesures sanitaires mises en place pour tenter de contrer la pandémie a été de fermer les écoles en mars. On a permis la réouverture des écoles en mai, mais en imposant le respect de plusieurs nouvelles mesures sanitaires. Le directeur des Services éducatifs a donné aux membres du comité de l'information sur les sujets suivants : la réouverture des écoles, la distanciation sociale à respecter dans les écoles, la fréquentation actuelle des élèves, les services de garde, l'enseignement à distance ainsi que les évaluations de fin d'année. Puisque le transport scolaire semblait incertain pour l'année scolaire 2020-2021, le comité de parents a fait parvenir à la Commission scolaire une lettre demandant que les parents soient informés dès que possible à savoir si leur enfant bénéficierait d'un transport scolaire ou non.

Notre comité a également discuté abondamment du projet de loi n° 40, visant à abolir les commissions scolaires, adopté par le gouvernement du Québec en février 2020, et prévoyant transformer les commissions scolaires en centres de services scolaires où les parents joueraient un rôle important dans la prise de décisions. Si le projet de loi n° 40 n'était pas contesté, des élections pour élire le nouveau conseil d'administration du centre de services scolaire Central Québec auraient lieu en novembre. Toutefois, le regroupement APPELE (*Alliance for the Promotion of Public English Language Education in Québec*) a décidé d'initier une contestation judiciaire du projet de loi n° 40. La directrice du scrutin de la Commission scolaire a présenté aux membres du comité de parents la procédure électorale à laquelle les parents devraient se conformer s'ils désiraient être élus au sein du conseil d'administration.

En terminant, l'année que nous avons connue a été très difficile pour tous et nous aimerions remercier chaleureusement les écoles et tout le personnel de la CSCQ, qui ont dû subir l'immense pression de devoir innover et sortir des sentiers battus afin de s'ajuster aux mesures imposées pour tenter de contrer la pandémie. Nous faisons l'éloge de tous les efforts remarquables que vous avez déployés pour offrir un environnement d'apprentissage sécuritaire et accueillant à nos enfants tout au long de cette épreuve.

Caroline Cloutier - 2019-2020, présidente

Rapport de la protectrice de l'élève



Il s'agit du neuvième rapport annuel présenté au Conseil des commissaires par la protectrice de l'élève.

Comme le prévoit la procédure d'examen des plaintes en application de l'article 220.2 de la Loi sur l'instruction publique (LRQ, chap. I-13.3, 2008), le présent rapport fera état du nombre et de la nature des plaintes reçues ainsi que de la nature des correctifs recommandés. Il est important de noter que l'année scolaire 2019-2020 a été plus brève que d'habitude en raison de la pandémie de COVID-19, qui a obligé la fermeture des écoles primaires et secondaires pendant différentes périodes de temps. Il est évident que ceci peut avoir eu des répercussions sur le nombre de plaintes reçues.

Au cours de l'année scolaire 2019-2020, la protectrice de l'élève a reçu un total de quatre (4) plaintes de parents, dont trois (3) se sont résolues au terme de consultations auprès de membres du personnel responsables des programmes scolaires. Pour le quatrième cas, lié à une question de transport, un rapport écrit a été présenté à la Commission scolaire et le personnel de la CSCQ en a assuré le suivi.

Deux des plaintes concernaient le Service du transport scolaire et portaient sur :

- un point de montée/descente des élèves jugé dangereux et la demande d'une modification au parcours scolaire pour qu'il y ait un nouveau point de montée/descente lors de la prochaine année scolaire;
- un point de montée/descente des élèves jugé dangereux en raison du fort volume de trafic à cet endroit et la demande du prolongement du parcours scolaire jusqu'à la résidence des parents.

Une plainte concernait les Services éducatifs complémentaires :

- la protectrice de l'élève a reçu une plainte relativement au comportement d'un membre du personnel enseignant. Dans ce cas, l'intervention du directeur des Services éducatifs a été requise.

La dernière plainte concernait le secteur des jeunes ainsi que l'éducation aux adultes et la formation professionnelle :

- la protectrice de l'élève a reçu une plainte liée à de l'intimidation dans une école primaire.

J'aimerais remercier le personnel de la Commission scolaire, qui a toujours pris au sérieux les problèmes soulevés et qui a toujours collaboré avec la protectrice de l'élève pour trouver des solutions dans le meilleur intérêt des élèves.

Anne Letellier de St-Just,
Protectrice de l'élève



À propos de la Commission scolaire Central Québec

La Commission scolaire Central Québec (CSCQ) existe – sous diverses appellations à titre de commission scolaire confessionnelle et maintenant en tant que commission scolaire linguistique – depuis 1867. Elle est la commission scolaire qui couvre le plus vaste territoire de la province. Ses établissements scolaires occupent une superficie de 515 000 kilomètres², soit un tiers du Québec. En dépit des défis évidents que doit relever une commission scolaire dont les écoles sont disséminées sur un si vaste territoire, nos élèves ont toujours une excellente performance. D'ailleurs, les résultats obtenus aux épreuves ministérielles et les taux de réussite des élèves placent invariablement la CSCQ parmi les cinq commissions scolaires anglophones les plus performantes de la province, ce qui est un exploit en soi, si l'on considère les défis à relever sur les plans géographique et linguistique.

ÉCOLES PRIMAIRES

École primaire de l'Everest
École primaire Holland
École primaire anglophone de la Mauricie
École primaire de Portneuf
École primaire régionale Riverside
École primaire Sainte-Foy
École primaire Saint-Vincent
École primaire de Valcartier

ÉCOLES SECONDAIRES

École secondaire QHS
École secondaire régionale Riverside
École secondaire Saint-Patrick
Académie de Trois-Rivières

ÉCOLES DE LA CSCQ OFFRANT LE NIVEAU PRIMAIRE ET LE NIVEAU SECONDAIRE

École secondaire A.S. Johnson Memorial/École primaire Saint-Patrick
École Dollard-des-Ormeaux
École Jimmy Sandy Memorial
École secondaire de La Tuque
École MacLean Memorial
École secondaire de Shawinigan

CENTRES D'ÉDUCATION DES ADULTES ET DE FORMATION PROFESSIONNELLE

Centre de formation Eastern Québec
Centre de formation James Chescappio

Faits intéressants à propos de la CSCQ

La CSCQ possède le plus vaste territoire de la province – ce qui correspond à 35 % de la superficie du Québec – et englobe :

27 membres de l'Assemblée nationale (MAN)
Plus de 370 municipalités
18 commissions scolaires francophones

35 municipalités régionales de comté (MRC)
6 villes ayant des responsabilités de MRC
2 administrations régionales